

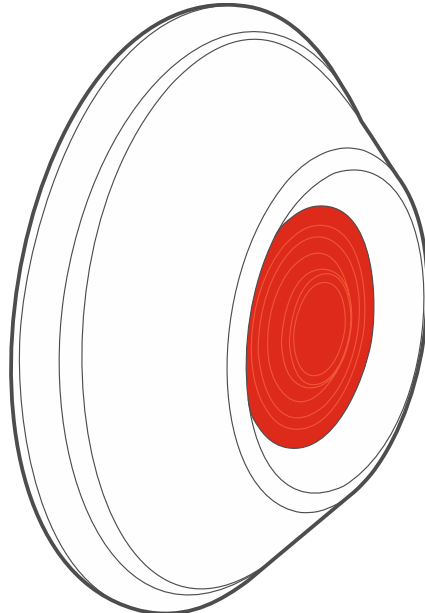
Satel®

MICRA

MPB-300

Bezdrôtové tlačidlo napadnutia

CE



Programová verzia 1.00

SK
mpb-300_sk 10/21

SATEL sp. z o.o. • ul. Budowlanych 66 • 80-298 Gdansk • POLSKO
tel. +48/58 320 94 00 • servis +48/58 320 94 30 • tech. odd. +48/58 320 94 20
www.satel.eu





DÔLEŽITÉ

Zariadenie musí byť inštalované kvalifikovaným odborníkom.

Pred inštaláciou zariadenia sa oboznámte s touto príručkou.

Vykonávanie akýchkoľvek úprav na zariadení, ktoré nie sú autorizované výrobcom, alebo vykonávanie opráv znamená stratu záruky na zariadenie.

Tabuľka s údajmi zariadenia je umiestnená na základni krytu.

-  Zariadenie spĺňa požiadavky nariadení platných na území krajín Európskej Únie.
-  Zariadenie je určené na montáž do interiérov.
-  Zariadenie sa nesmie vyhadzovať do komunálneho odpadu. Treba s ním nakladať zhodne s platnými predpismi týkajúcimi sa ochrany životného prostredia (zariadenie bolo uvedené na trh po 13. auguste 2005).
-  Zariadenie spĺňa požiadavky technických noriem Euroázijskej colnej únie.

Firma SATEL si dala za cieľ neustále zvyšovať kvalitu svojich výrobkov, čo môže znamenať zmeny v technickej špecifikácii a v programovom vybavení.

Informácie o vykonaných zmenách je možné nájsť na internetovej stránke:
<https://support.satel.eu>

**SATEL sp. z o.o. deklaruje, že typ rádiového zariadenia MPB-300 je zhodný s nariadením 2014/53/UE. Úplný text vyhlásenia o zhode EU je dostupný na adrese:
www.satel.eu/ce**

V príručke sa môžu vyskytnúť nasledujúce symboly:



- upozornenie,



- dôležité upozornenie.

OBSAH

1.	Vlastnosti	2
2.	Popis.....	2
2.1	Tlačidlo pracujúce ako detektor	2
	Rádiové prenosy.....	2
	Alarmy	2
	Testovací režim	3
	LED-ka	3
	Kontrola stavu batérie.....	3
2.2	Tlačidlo pracujúce ako ovládač.....	3
	Rádiové prenosy.....	3
	LED-ka	3
	Kontrola stavu batérie.....	3
3.	Doska elektroniky	3
4.	Montáž.....	4
4.1	Výber režimu činnosti tlačidla	6
5.	Technické informácie.....	7

Tlačidlo MPB-300 slúži na spúšťanie alarmu napadnutia alebo na privolanie pomoci. Môže sa využívať aj na ovládanie činnosti rôznych zariadení (napr. zariadení systému automatizácie alebo kontroly vstupu). Je obsluhované nasledujúcimi zariadeniami:

- zabezpečovacie ústredne PERFECTA (modely WRL),
- kontrolér VERSA-MCU,
- kontrolér MTX-300,
- alarmový modul MICRA (programová verzia 2.02 alebo novšia),
- expandér INT-RX-S (programová verzia 1.04 alebo novšia) – iba v režime ovládača,
- rádiový ovládač RK-1K / RK-2K / RK-4K / RK-4K SMA – iba v režime ovládača.

Príručka sa týka tlačidla s doskou elektroniky 1.2.

1. Vlastnosti

- Výber režimu činnosti:
 - detektor,
 - ovládač.
- Šifrované rádiové prenosy vo frekvenčnom pásme 433 MHz.
- Kontrola stavu batérie.
- LED-ka na signalizáciu v režime konfigurácie a testovania tlačidla.
- Sabotážna ochrana pred otvorením krytu a odtrhnutím tlačidla.

2. Popis

Tlačidlo môže pracovať ako bezdrôtový detektor alebo ovládač. Režim činnosti treba vybrať pred zaregistrovaním tlačidla do bezdrôtového systému. Tovársky je nastavený režim bezdrôtového detektora. V závislosti od vybraného režimu činnosti, je tlačidlo identifikované ako:

- detektor MMD-300,
- ovládač MPT-350.

2.1 Tlačidlo pracujúce ako detektor

Rádiové prenosy

Každých 15 minút tlačidlo zasiela informácie o svojom stave (pravidelný prenos). Dodatočné rádiové prenosy sú zasielané pri alarme.

Alarmy

Tlačidlo napadnutia hlási alarm:

- po stlačení,
- po narušení sabotážneho kontaktu (alarm sabotáže).

Testovací režim

Počas 20 minút po vložení batérie alebo narušení sabotážneho kontaktu, je v tlačidlo spustený špeciálny režim, ktorý umožňuje otestovanie tlačidla. V tomto režime pracuje LED-ka.

LED-ka

LED-ka svieti približne 5 sekúnd po vložení batérie, čím signalizuje spúšťací režim tlačidla. Pracuje taktiež počas procedúry výberu režimu činnosti (pozri: „Výber režimu činnosti tlačidla“) a v testovacom režime, v ktorom signalizuje:

- pravidelný prenos – krátke bliknutie (80 milisekúnd),
- alarm – svieti 2 sekundy,

Kontrola stavu batérie

Pri poklese napätia batérie pod 2,75 V, je počas každého prenosu zasielaná informácia o slabej batérii.

2.2 Tlačidlo pracujúce ako ovládač

Rádiové prenosy

Rádiové prenosy sú zasielané:

- po stlačení tlačidla – prenos rovnaký, ako po stlačení tlačidla ○ na ovládači MPT-350,
- po narušení sabotážneho kontaktu – prenos rovnaký, ako po stlačení tlačidla ● na ovládači MPT-350.

Prenos je zasielaný po celý čas, ako je stlačené tlačidlo / narušený sabotážny kontakt, ale nie dlhšie, ako 20 sekúnd (ochrana batérie pred vybitím).

LED-ka

LED-ka signalizuje:

- spúšťací režim – svieti počas približne 5 sekúnd po vložení batérie,
- stlačenie tlačidla / narušenie sabotážneho kontaktu – svieti 2 sekundy.

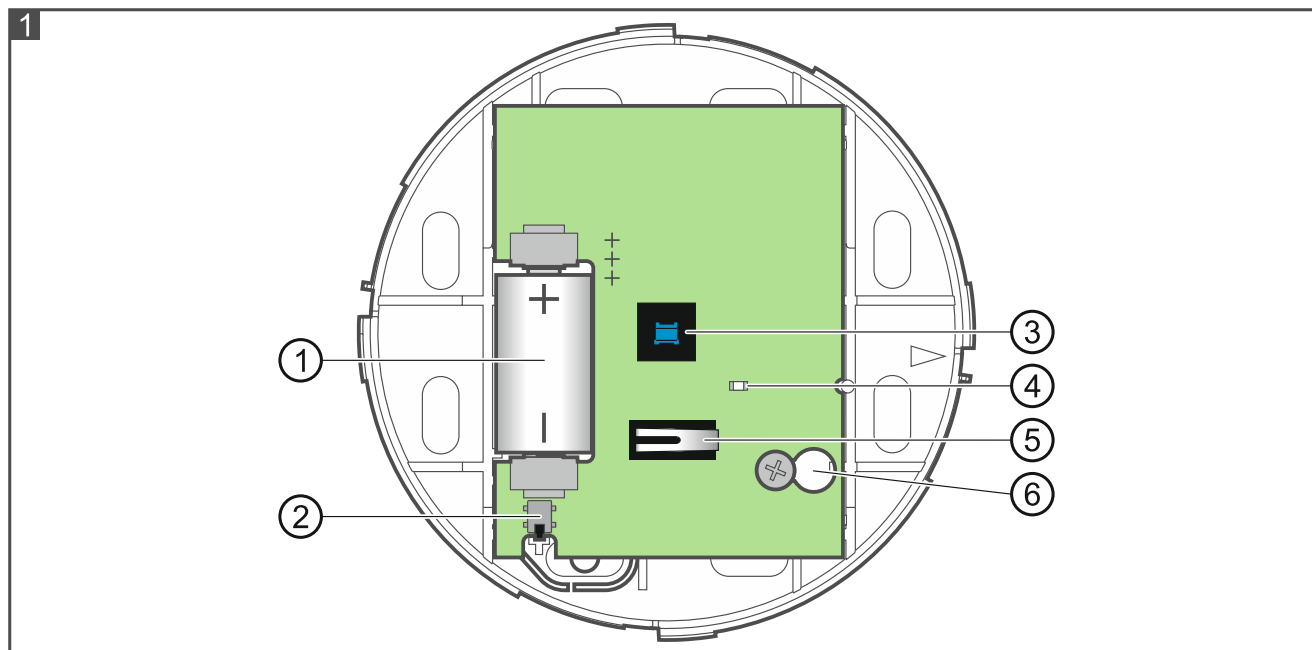
LED-ka sa využíva taktiež počas procedúry výberu režimu činnosti (pozri: „Výber režimu činnosti tlačidla“).

Kontrola stavu batérie

Pri poklese napätia batérie pod 2,75 V, je počas každého prenosu zasielaná informácia o slabej batérii.

3. Doska elektroniky

- ① batéria (CR14250).
- ② sabotážny kontakt reagujúci na odtrhnutie tlačidla.
- ③ tlačidlo.
- ④ LED-ka.
- ⑤ sabotážny kontakt reagujúci na otvorenie krytu.
- ⑥ otvor na skrutku.



4. Montáž



Jestvuje nebezpečenstvo explózie batérie v prípade použitia inej batérie, ako je odporúčaná výrobcom, alebo v prípade nesprávneho zaobchádzania s batériou. Batériu je zakázané ohýbať, rezať alebo vystavovať vysokej teplote (hádzať do ohňa, vkladať do mikrovlnnej rúry a podobne.).

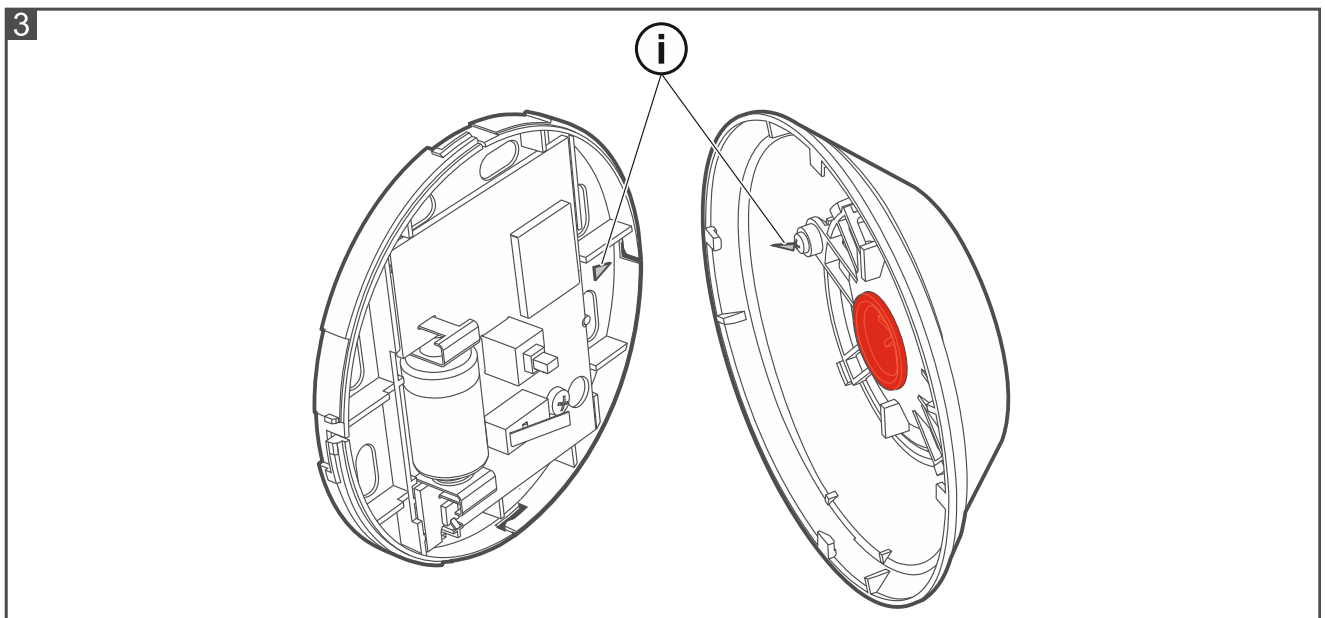
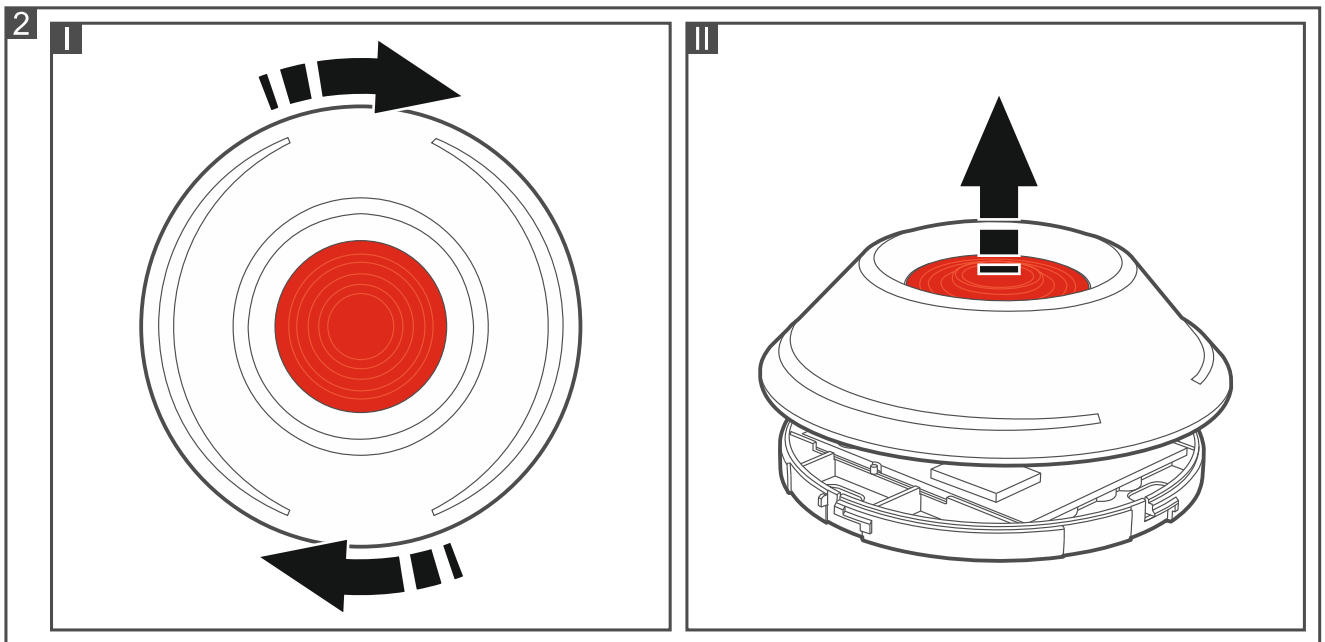
Batéria nesmie byť vystavovaná vplyvu nízkeho tlaku, nakoľko jestvuje riziko úniku tekutiny, úniku plynu alebo explózie batérie.


Počas vkladania alebo výmeny batérie treba zachovať zvláštnu ostražitosť. Výrobca nenesie zodpovednosť za škody spôsobené nesprávnou montážou batérie.

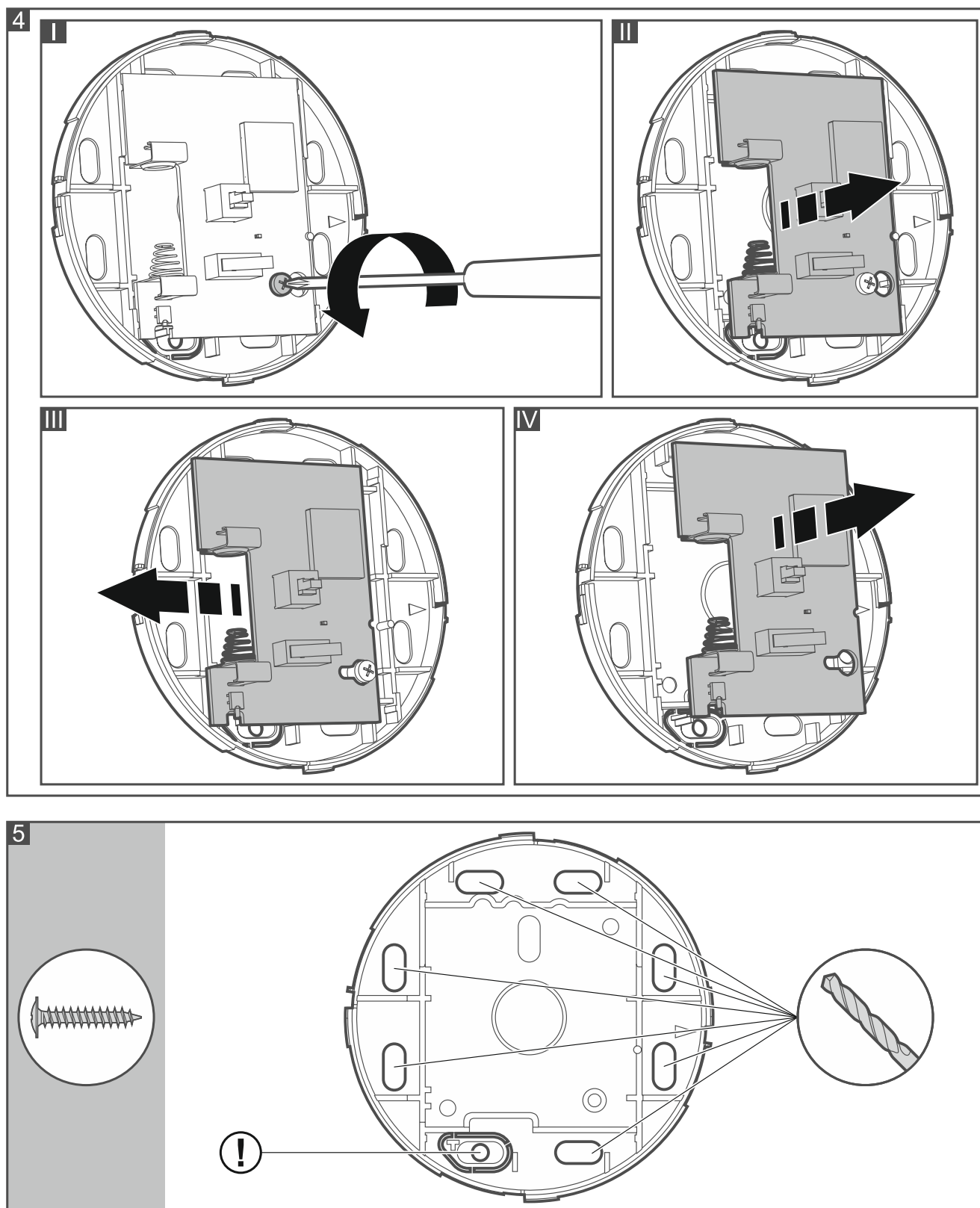
Použitá batéria sa nesmú vyhadzovať do komunálneho odpadu, ale treba ich v súlade s platnými predpismi týkajúcimi sa ochrany životného prostredia, odovzdať na zberné miesto.

Tlačidlo je určené na montáž do interiérov.

1. Otvoriť kryt tlačidla (obr. 2).
2. Ak má tlačidlo pracovať v režime detektora MMD-300, vložiť batériu (tovársky je nastavený režim detektora). Ak má tlačidlo pracovať v režime ovládača MPT-350, treba vybrať tento režim činnosti (pozri: „Výber režimu činnosti tlačidla“ s. 6).
3. Zaregistrovať tlačidlo v systéme spôsobom určeným pre daný režim činnosti (pozri: inštalácia príručka ústredne PERFECTA / VERSA, príručka kontroléra MTX-300 alebo modulu MICRA).
4. Zatvoriť kryt tlačidla. Značky nachádzajúce sa na základni a kryte tlačidla uľahčujú zatváranie krytu (obr. 3).
5. Umiestniť tlačidlo na miesto jeho budúcej montáže.
6. Stlačiť tlačidlo. Ak bude prenos prijatý, treba pokračovať v montáži. Ak prenos nebude prijatý, treba vybrať iné miesto montáže a zopakovať test. Niekedy stačí presunúť zariadenie o niekoľko desiatok centimetrov.



7. Zložiť kryt.
8. Vybrať batériu.
9. Vybrať dosku elektroniky (obr. 4).
10. Do základne vyvŕtať otvory na skrutky (obr. 5). Odporúča sa, aby bola základňa uchytená pomocou troch skrutiek. Počas montáže treba zohľadniť montážny otvor v prvku sabotážnej ochrany, ktorý je na obrázku 5 označený symbolom .
11. Pomocou hmoždiniek a skrutiek pripevniť základňu na potrebné miesto. Ak je potrebné použitie hmoždiniek, treba vybrať hmoždinky zodpovedajúce materiálu miesta uchytenia (iné do betónu alebo tehly, iné do sadrokartónu a pod.).
12. Uchytiť dosku elektroniky.
13. Vložiť batériu.
14. Narušiť sabotážny kontakt na spustenie testovacieho režimu.
15. Skontrolovať, či stlačenie tlačidla spôsobí zasvietenie LED-ky.
16. Zatvoriť kryt tlačidla (obr. 3).



4.1 Výber režimu činnosti tlačidla

1. Otvoriť kryt tlačidla(obr. 2).
2. Stlačiť a podržať sabotážny kontakt reagujúci na otvorenie krytu.
3. Vložiť batériu a pustiť sabotážny kontakt. LED-ka začne rýchlo blikať.

4. Počas 10 sekúnd od vloženia batérie:

- stlačiť tlačidlo 1 raz, na výber režimu detektora MMD-300,
- stlačiť tlačidlo 2 razy, aby na výber režimu ovládača MPT-350.



Ak nebude stlačené tlačidlo počas 10 sekúnd od vloženia batérie, procedúra sa ukončí bez zmeny režimu činnosti.

5. Po uplynutí 3 sekúnd od výberu režimu činnosti budú nastavenia zapísané. LED-ka prestane blikať, a nasledujúco bude informovať, aký režim činnosti bol nastavený:

- 1 bliknutie – detektor MMD-300,
- 2 bliknutia – ovládač MPT-350.

5. Technické informácie

Práca vo frekvenčnom pásme	433,05 ÷ 434,79 MHz
Dosah rádiovkej komunikácie (na otvorenom priestranstve)	
PERFECTA.....	do 600 m
VERSA-MCU / MTX-300 / MICRA	do 500 m
MRU-300.....	do 300 m
Batéria	CR14250 3 V
Čas činnosti na batérii.....	približne 2 roky
Odber prúdu v pohotovostnom režime.....	12 µA
Maximálny odber prúdu	11 mA
Trieda prostredia podľa EN50130-5.....	II
Rozsah pracovnej teploty.....	-10°C...+55°C
Maximálna vlhkosť ovzdušia.....	93±3%
Rozmery	ø97 x 29 mm
Hmotnosť	73 g